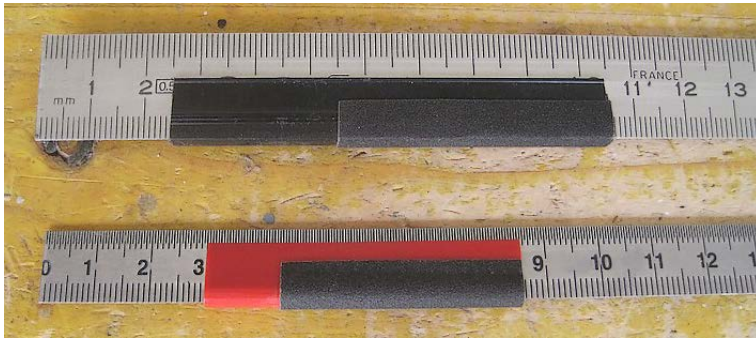


Butée pour réglet

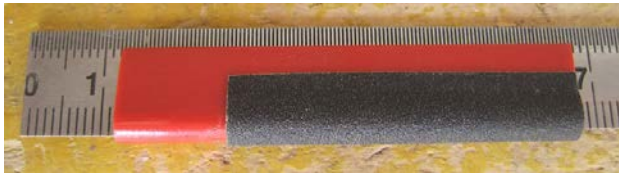
par Mitjy



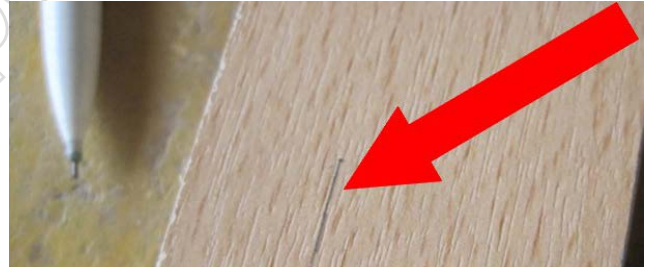
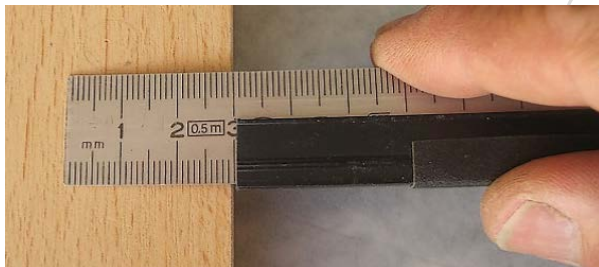
L'idée est simple : on ajoute sur le réglet une butée coulissante en matière plastique

Son coulisement est suffisamment souple pour pouvoir s'effectuer d'un seul doigt (le pouce), mais il est suffisamment ferme pour pouvoir prendre appui sur la butée sans glisser.

J'ai privilégié les graduations en millimètres, car celles en demi-millimètres, trop serrées, sont plus confuses et source d'erreurs. Et d'ailleurs, rien n'empêche de régler la butée entre deux graduations...

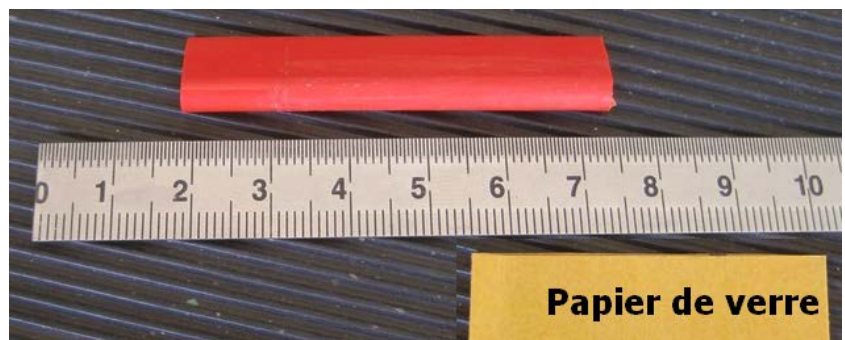


Sa principale utilisation est de reporter une mesure constante à partir d'un chant. Les reports sont alors très faciles, rapides et précis.



Fabrication

Dans un morceau de "Serodo" ou de baguette serre-feuilles de 10 (vendue en GSB), débiter un morceau de 60 mm de longueur. Veiller à la qualité de la découpe : bien rectiligne et perpendiculaire du côté gauche (pour contourner cette difficulté, on peut utiliser une extrémité de la baguette qui, en principe, est correctement coupée).



Découper un morceau de papier de verre fin (grain 240 environ) de 40 x 20. Appliquer au verso un morceau de double face. Coller l'ensemble à cheval sur le serre-feuilles, centré et affleurant du côté droit.



Et voilà, il ne reste plus qu'à enfiler la butée sur le réglet ; c'est terminé !

La longueur de 60 est un compromis entre une glisse souple le long du réglet et un arrêt suffisamment ferme lors de l'appui de la butée contre un chant.

Pour le grand modèle on peut envisager une longueur de 70, 80, ou 90 pour plus de fermeté. Si au cours du temps, la glisse devient trop souple, le plus simple sera de remplacer cette butée.

Enfin, il est recommandé de ne pas laisser la butée montée en permanence sur le réglet, car petit à petit, le coulissement deviendrait trop souple.